

Clohars-Carnoët -- Balade de Doëlan




© Emmanuel Berthier

Point de départ

📍 CLOHARS-CARNOËT
📍 Lat : 47.77187 Lng : -3.6083

Informations techniques

 Marche

Facile ⌚ 1h45m

↗ Deniv. pos.
61 m

↑ Alt. max.
32 m

↔ Distance
8 km



Proposé par :

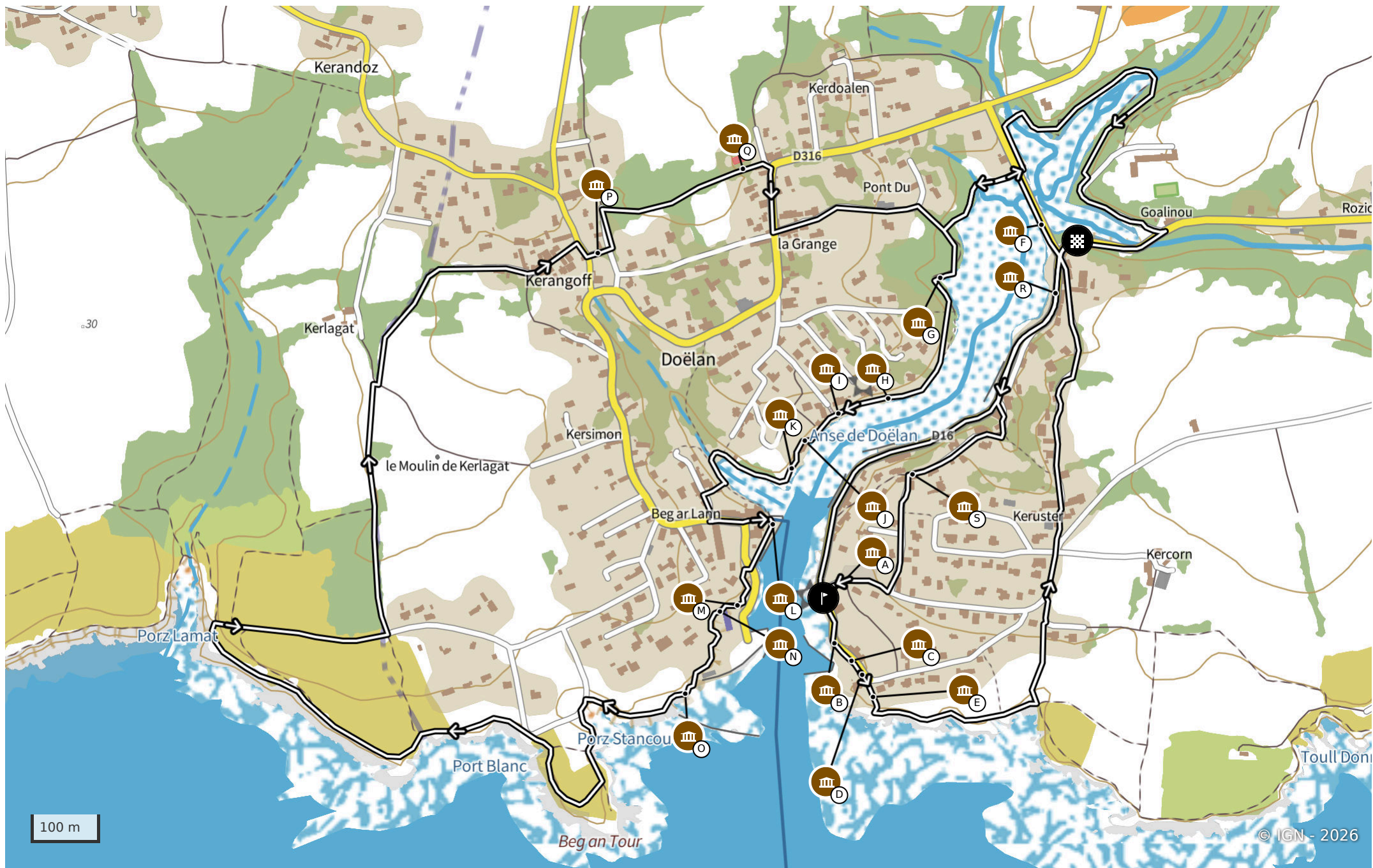
Quimperlé Communauté

<https://www.quimperle-communaute.bzh/>

Ce document a été généré automatiquement par Rando Bretagne Sud, la solution pour randonner en Pays de Quimperlé .

Description

Au départ du port de Doëlan, partez à la découverte des plus beaux paysages de cette anse et découvrez tout ce que ce site aux multiples histoires aura à vous raconter. Entre vue mer et sentiers protégés, le port de Doëlan vous fait découvrir son passé. Pour vous aider sur la randonnée le balisage Pédestre Jaune N°1 pourra vous guider également



 Point de départ
  Point d'arrivée
  Itinéraire

Infos parcours et Points d'intérêt

Phare aval (vert)

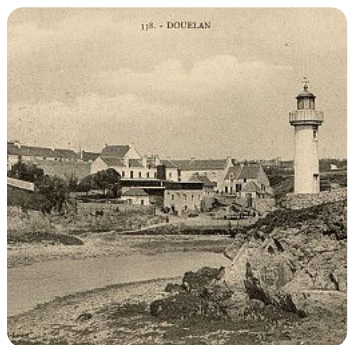


Monuments et architecture Par Quimperlé Communauté



En 1861, Charles Dubreuil, entrepreneur à Quimperlé, construit le phare vert, près du quai Cayenne. Il fut appelé Tour-Tan Cayenne (la tour à feu de Cayenne). Il fut rehaussé de 3,50 mètres en 1933, quand l'usine La Doëlanaise fut agrandie. La tourelle fut démontée puis reconstruite à l'identique, chaque pierre ayant été au préalable numérotée. L'optique fut encore surélevée en 1989 quand l'usine Capitaine Cook se dota d'une chambre-tour frigorifique. Elektrifié en 1934. L'allumage des lampes devint automatique en 2010. Hauteur de la lanterne au-dessus du niveau de la haute mer : 20 mètres. La lumière de la lanterne porte à 30 km (16 miles).

📍 Rue de Cayenne, 29360, CLOHARS-CARNOËT
📍 Lat : 47.7718339 Lng : -3.6082873
➡ Alt : 10 m



© DR

La zone portuaire Capitaine Cook



Monuments et architecture Par Quimperlé Communauté



En 1864-1865, sur le rive gauche, près du phare aval vert, à la place d'une ancienne presse à poissons, un négociant lorientais, Pierre Boy, fit construire une friterie et une cale (Cayenne).

En 1895, René Beziars, négociant à Douarnenez, racheta l'usine et la développa.

En 1949, une seule conserverie restait en activité, à Doëlan, la Société Industrielle du Poisson (la SIP), mais en situation financière difficile. Un industriel, Mr Paul Larzul (père) racheta l'affaire. A force de persévérance et de talent, il lui redonna vie.

En 1960, l'usine Larzul, devenue La Doëlanaise, traitait environ 6 tonnes de sardines par jour.

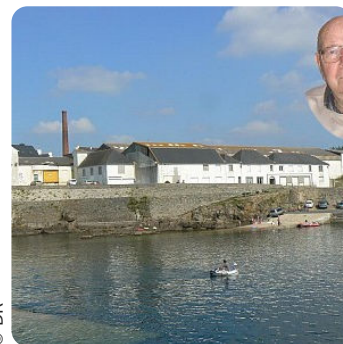
En 1970, Paul Larzul (fils) supprima les marques douteuses et lança Capitaine Cook qui, enfin, gagna de l'argent.

L'effectif passa d'environ 70 à plus de 90 personnes. Peu à peu, la sardine se fit rare au large de nos côtes.

Vers 1985, l'usine Larzul cessa de mettre ce poisson en conserve. Elle se consacra au thon et aux légumes.

En 1988, le groupe Intermarché racheta la totalité des actions de la SA Capitaine Cook. Dix années plus tard, il ferma l'usine de Doëlan et en construisit une nouvelle à Keranna (ZA de Clohars-Carnoët).

En 2012, la friche industrielle fut rasée, sauf les bureaux de Paul Larzul et la maison Bertel où était la cantine de l'usine.



© DR

📍 Rue de Cayenne, 29360, CLOHARS-CARNOËT
📍 Lat : 47.7712769 Lng : -3.6080968
➡ Alt : 7 m

Les cales Cayenne et Larzul



Monuments et architecture Par Quimperlé Communauté



En 1864, Pierre Boy, de Lorient, qui exploitait une conserverie à Doëlan (près du phare vert) fit construire la cale Cayenne (à gauche, devant l'usine).

Cayenne vient du vieux français caïen, endroit ou port, où les marins peuvent se reposer.

Elle fut agrandie en 1949.

En 1961, Paul Larzul fit construire une seconde cale, dite Larzul (à droite, devant la maison rose).

Le coût fut partagé entre la commune et l'industriel.

📍 Rue de Cayenne, 29360, CLOHARS-CARNOËT
📍 Lat : 47.7710461 Lng : -3.6077616
➡ Alt : 8 m



© DR

La maison rose



Monuments et architecture Par Quimperlé Communauté



En 1904, Mr Antoine Barthélémy, ami des peintres, fit construire cette maison sur l'emplacement d'une ancienne batterie côtière désaffectée, au lieu-dit Ber ar ward (la pointe de la garde).

Mr Lin Clet Pennamen (le premier propriétaire de bateau à moteur à Doëlan) la racheta après la première guerre mondiale.

Peinte en rose, elle devient vite un repère, une sorte d'amer pour les marins pêcheurs et, plus tard, les plaisanciers. Elle est répertoriée au SHOM (service hydrographique et océanographique de la marine).

📍 Rue de Cayenne, 29360, CLOHARS-CARNOËT
 📍 Lat : 47.7708622 Lng : -3.6075523
 📏 Alt : 10 m



Calvaire

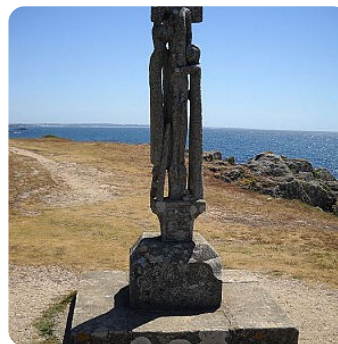


Monuments et architecture Par Quimperlé Communauté



Joli calvaire sculpté dans le granite, datant de 1971.

📍 Rue de la Fontaine, 29360, CLOHARS-CARNOËT
 📍 Lat : 47.7705702 Lng : -3.6073405
 📏 Alt : 12 m



Fonds de rias, Pont du



Monuments et architecture Par Quimperlé Communauté



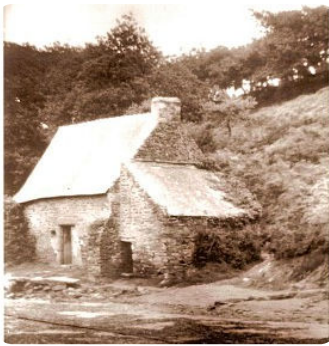
Autrefois, il n'y avait pas de pont entre les deux rives de la ria. Pour aller d'une rive à l'autre, on devait, soit prendre un bateau (il y avait un passeur), soit faire un long détour par le Bois d'Amour (sentier) ou par le Bourg (route de 7 km).

Un pont fut construit vers l'extrémité de la ria, en 1937. Long de 20 mètres environ, il est prolongé par une route digue de 120 mètres.

Cet ouvrage ne doit pas être confondu avec le véritable Pont du qui existe toujours, caché dans les feuillages, de l'autre côté de la route départementale 316.

A l'extrémité de la ria, au débouché du ruisseau du pont Sénéchal, il y avait le moulin à eau de Kerrien et un lavoir. Ces deux ouvrages ont aujourd'hui disparu.

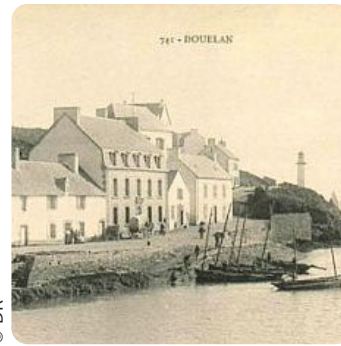
📍 29360, CLOHARS-CARNOËT
 📍 Lat : 47.7767874 Lng : -3.6040413
 📏 Alt : 1 m



© DR



© DR



© DR



© DR



Point de vue sur la ria

G

Monuments et architecture

Par Quimperlé Communauté



- 📍 Rue de Koad Bihan, 29360, CLOHARS-CARNOËT
- 📍 Lat : 47.7760885 Lng : -3.6060233
- ➔ Alt : 11 m



Phare amont (rouge)

H

Monuments et architecture

Par Quimperlé Communauté



En 1862, Charles Dubreuil, entrepreneur à Quimperlé construisit deux phares. On les appelle feux d'alignement, parce que les bateaux doivent prendre l'alignement des deux phares pour entrer dans la ria et éviter les écueils. Leurs feux sont distants de 326 mètres. Au début, leurs foyers fonctionnaient à l'huile. Ils furent électrifiés en 1934, puis automatisés en 2010. Le phare amont rouge se dresse sur la rive droite de la ria, au lieu dit Mont Sera (ou encore Toull ar Konikl, le trou du lapin), dans une ancienne carrière de pierres. On l'appelle aussi Tour-Tan Mont Sera. (Tan signifie feu en breton). Son foyer domine le niveau de la haute mer à 27 mètres. Sa lumière porte à 24 km (13 miles). En 1868, l'entreprise Alain Le Floc'h de Châteaulin construisit la maison de gardien. Elle est flanquée de deux appentis dont l'un servait au stockage des huiles destinées aux phares. Un petit appontement permettait au gardien de transporter avec une barque ses huiles et son matériel d'un phare à l'autre, par le quai de Kernabat. Les gardiens des phares furent successivement : Joseph Merer, Georges l'Hyver, Jean Gourmel et Joëlle Grossard



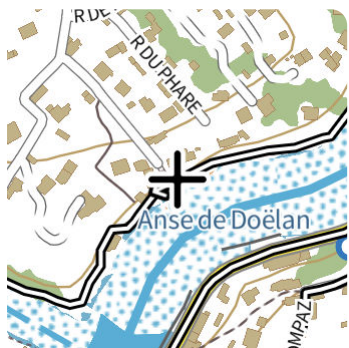
(1979 à 2011).
La fonction de gardien fut supprimée en 2011.

- 📍 Rue de Koad Bihan, 29360, CLOHARS-CARNOËT
- 📍 Lat : 47.7745 Lng : -3.6070427
- ➔ Alt : 7 m



III L'ancienne conserverie de Joseph Tonerre

I Monuments et architecture Par Quimperlé Communauté

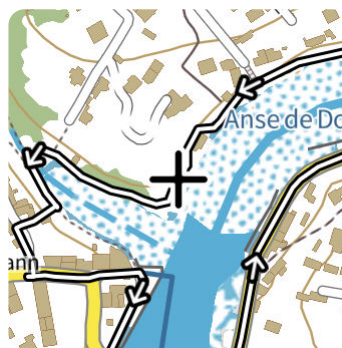


En 1872, Joseph Tonerre, un industriel originaire de l'île de Groix et mareyeur à Doëlan, fit construire une maison (l'une des plus grandes de Doëlan), une presse à sardines et un petit magasin sur la rive droite de la ria. Il y ajouta un petit môle à la fin du XIXème siècle. Son activité cesse vers le milieu du XXème siècle.

- 📍 Rue de Montserrat, 29360, CLOHARS-CARNOËT
- 📍 Lat : 47.7743017 Lng : -3.6080191
- ➔ Alt : 10 m

III L'ancienne conserverie de Kernabat

K Monuments et architecture Par Quimperlé Communauté



En 1820, Mr de Kernabat, un industriel de Bannalec, fit construire une conserverie de poissons, un entrepôt de filets et un bâtiment pour stocker la rogue (appât à base d'œufs de morue), sur la rive gauche. Il y ajouta un quai et deux cales, en 1825.

Cette cale fut reliée au bourg de Clohars par une route construite en 1902.

Grâce au système des "bateaux bourgeois", Mr de Kernabat était propriétaire des embarcations, des filets et de la rogue, il louait ses canots et ses filets et vendait la rogue à des patrons pêcheurs qui lui revendaient le poisson pêché.

Son activité prit fin au début du XXème siècle.

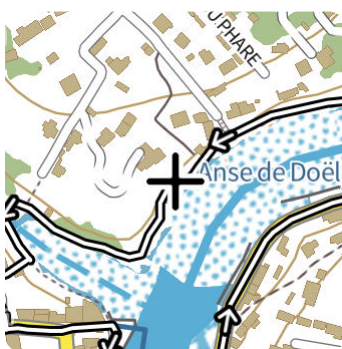
En 1922, la propriétaire Mme Richard céda l'installation à l'état.

A noter, au bout du quai, un édicule avec toit à une pente. Baptisé "Le Casino", servait de toilettes autrefois.

- 📍 Rue de Montserrat, 29360, CLOHARS-CARNOËT
- 📍 Lat : 47.7735788 Lng : -3.6089337
- ➔ Alt : 8 m

III La maison de Beg Roudou

I Monuments et architecture Par Quimperlé Communauté



Mentionnée sur le cadastre de 1823, cette petite maison appartient successivement à Mathurin Le Bras, négociant à Larmor, puis à Pierre-Marie Merer, ferblantier à Doëlan (1920). Joseph Tonerre y stocka ses filets de pêche. Abandonnée, elle fut restaurée, en 1970, par le peintre Emile Compard. Rachetée en 1975 par l'écrivain Paul Guimard. Elle appartient ensuite à Mme Benoîte Groult.

- 📍 Rue de Montserrat, 29360, CLOHARS-CARNOËT
- 📍 Lat : 47.7739448 Lng : -3.6086762
- ➔ Alt : 10 m





L'ancienne conserverie Peyron

Monuments et architecture Par Quimperlé Communauté



En 1868, Sylvain Peyron, négociant à Quimperlé et fils du maire de Clohars, Nicolas-Jean-Baptiste, propriétaire du Pencleu, s'associa avec Raymond Guillou-Penanros, négociant à Concarneau. Au bord de l'anse de Kersimon (ou Stervinou), il fit construire une cale, un quai et une "fabrique de sardines et de conserves alimentaires". A cet endroit, sur le cadastre de 1823, figuraient déjà des bâtiments dénommés Presse de Doëlan".

Dominant le quai, de gauche à droite, on voit successivement : l'ancien corps de garde à toit pyramidal, la Coopérative maritime, le nouveau corps de garde (amont) aussi à toit pyramidal et l'ancien Hôtel café du port, devenu résidence privée et le nouveau corps de garde.

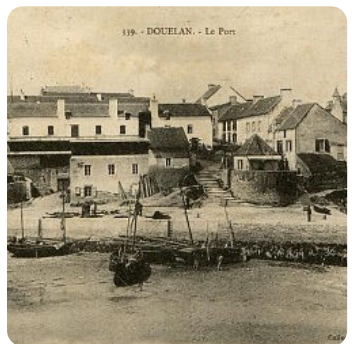
Et, au-dessus, l'ancienne usine à sardines, la future résidence Capitaine Cook.

Sylvain Peyron fit restaurer la route n°4 entre le bourg et Doëlan (1874).

La sardinerie de la famille Peyron fut vendue aux frères Le Maignan de l'Ecorce, en 1914, puis elle périclita et cessa toute activité. En 1952, la municipalité de Clohars-Carnoët racheta les bâtiments et les rasa. Le quai Peyron agrandi fut transformé en parking, puis relié à la route qui dessert la rive droite de Doëlan.

En 1985, le dernière bâtiment abritait les affaires maritimes, puis il fut transformé en logements : résidence Capitaine Cook.

📍 Place de la Coopérative, 29360, CLOHARS-CARNOËT
📍 Lat : 47.7728434 Lng : -3.6093038
↗ Alt : 1 m



Halle aux poissons

Monuments et architecture Par Quimperlé Communauté



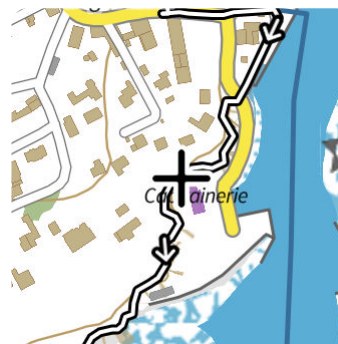
Chaque jour les bateaux de pêche artisanale proposent poissons, langoustines et crustacés en vente directe sur les quais.

📍 Quai Sancéo, 29360, CLOHARS-CARNOËT
📍 Lat : 47.7717762 Lng : -3.6099958
↗ Alt : 7 m



La zone portuaire du quai Sancéo

Monuments et architecture Par Quimperlé Communauté



En 1982, pour assurer le transbordement des marchandises en eaux profondes, indépendamment de la marée, le terre-plein et le Quai Sancéo furent construits. Ces ouvrages, initiés par le maire Julien Grevellec, ont été achevés puis inaugurés sous le mandat de Joseph Sancéo.

📍 Quai Sancéo, 29360, CLOHARS-CARNOËT
📍 Lat : 47.7716951 Lng : -3.6103392
↗ Alt : 10 m





Le môle de la Grande Vache

Monuments et architecture Par Quimperlé Communauté



En 1901, la digue nommée Môle de la Grande Vache fut inaugurée. Longue de 75 mètres et large de 2,50 mètres. Bon abri pour les chaloupes qui déchargeaient leur cargaison de sardines.

📍 Rue de Lann Franou, 29360, CLOHARS-CARNOËT
📍 Lat : 47.7706135 Lng : -3.6110178
➔ Alt : 6 m



Lavoir et fontaine de Kerangoff

Monuments et architecture Par Quimperlé Communauté



📍 Rue de Kerandoze, 29360, CLOHARS-CARNOËT
📍 Lat : 47.7764143 Lng : -3.6127317
➔ Alt : 26 m



Chapelle Sainte-Anne

Monuments et architecture Par Quimperlé Communauté



Édifiée en 1951, elle permettait aux habitants de Doëlan de bénéficier d'un lieu de culte digne ce nom. En 2008, après de douloureuses péripéties, la chapelle est offerte à la Municipalité bien décidée à lui permettre de repartir pour une nouvelle vie. Hâvre de paix pour les promeneurs, elle va devenir lieu de culture et ses murs vont à nouveau résonner de chants non plus uniquement religieux ... sauf le jour du Pardon ... mais aussi profanes. L'été, de nombreuses expositions d'artistes locaux ont lieu dans cette chapelle : sculptures, peintures, aquarelles... A voir sur place : Statue de Sainte-Anne, un ex-voto et un autel fort original - réalisé par le ferronnier d'art, Denis Malcoste en 1978, posé sur une ancre marine provenant du bateau Le Mutin offerte par M. Joseph Sancéo ainsi que la chaîne.

📍 Croix de la Grange, 29360, CLOHARS-CARNOËT
📍 Lat : 47.7775228 Lng : -3.6098886
➔ Alt : 31 m

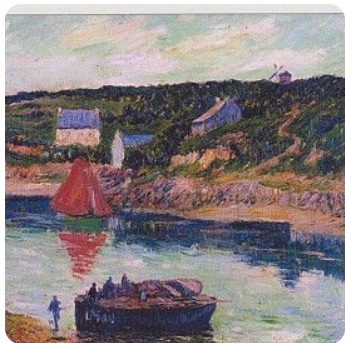


Le vieux Doëlan

Monuments et architecture Par Quimperlé Communauté



Au lieu-dit Vieux Doëlan (Dolan Gozh), trois maisons apparaissent sur le cadastre en 1823. L'une était habitée par Joseph Merer, pêcheur. Il deviendra gardien des phares dès 1862. Le quai et la cale furent construits en 1882. Da gauche à droite, sur le tableau peint par Henry Moret (1905), on peut voir successivement : la maison habitée autrefois par Joseph Merer et la petite maison avec son garage, devant, tout à fait à droite. Il n'y avait pas encore de quai et de cale mais un moulin à vent sur les hauteurs de Keruster. Depuis sa maison, Joseph Merer, pêcheur et gardien des phares, pouvait surveiller le phare amont. La petite maison (à droite) appartient successivement à la famille Merer, puis à Louis Le Guellec (1949) et ensuite Roger Le Thoër. Elle est accolée à un corps de logis plus important. L'ancienne maison de François Colin, aux murs en pierres apparentes, domine la ria. Elle figurait déjà sur le cadastre en 1823.



⊙ Quai du Vieux Doëlan, 29360, CLOHARS-CARNOËT
⊕ Lat : 47.7758861 Lng : -3.6037651
➔ Alt : 8 m

© DR



© DR



© DR



Le quai Eric Tabarly

Ⓢ **Monuments et architecture** Par Quimperlé Communauté



L'ancien quai Neuf construit en 1902, fut dénommée quai Corraza (du nom d'un mareyeur originaire de Mellac), puis rebaptisé quai Eric Tabarly en 2010. Long de 23 mètres et large de 8, il est supporté par un perré incliné d'environ 300 mètres de longueur. Il y avait naguère, sur ce quai, une grue fixe achetée à la SNCF. Elle servait à extraire les moteurs des bateaux.

⊙ Quai de Kernabat, 29360, CLOHARS-CARNOËT
⊕ Lat : 47.7735013 Lng : -3.606568
➔ Alt : 21 m