

Langueux

Les deux vallons

Moyen 10,9 km



La Briqueterie

Au fond de la baie de Saint-Brieuc, on extrayait traditionnellement les argiles. La Société des Tuileries et Briqueteries de St-Illan s'y implante donc stratégiquement en 1864. Le site de Boutdeville avait la particularité d'utiliser le four « Hoffmann », breveté en 1858. Fonctionnant en continu et à feu mobile, ce four était alimenté en charbon par des orifices aménagés dans sa voûte. Cette technique permettait de cuire rapidement de grandes quantités de pâte céramique tout en limitant la consommation de combustible. La centaine d'ouvriers du site pouvait ainsi produire jusqu'à 15 000 briques par jour. Cessant définitivement son activité en 1947, la Briqueterie est aujourd'hui un espace muséographique, d'expositions et d'animations culturelles.

Géologie de la baie

Il y a environ 600 millions d'années, la baie de Saint-Brieuc était un bassin délimité au nord par une chaîne de montagnes volcaniques (l'actuel Trégor) et au sud par un continent (région de Quessoy-Lamballe). Laves et cendres, compressées et déformées, sont à l'origine des tufs volcaniques (roches à vacuoles), des « schistes » et des amphibolites (roches métamorphiques), visibles de nos jours. À leur base, le « poudingue de Cesson » est une roche homogène composée de galets noyés dans des sédiments fins. Aux pointes du Grouin et du Roselier, des laves « en coussin » témoignent d'un volcanisme sous-marin. Au Quaternaire, la sédimentation a façonné le paysage et a laissé, en fond de baie, des falaises de limons réparables à leurs tons clairs.

Article : Élodie ROUBICHOU, Saint-Brieuc Agglo
Photo : Blandine MAGNETTE, Responsable Briqueterie, Saint-Brieuc Agglo

Article : Alain PONSERO, Réserve Naturelle de la Baie de Saint-Brieuc et VivAmor Nature - Photo : Gérald CANAL, FFRandonnée Comité 22

Les ponts de chemin de fer

L'ancien réseau ferroviaire des Côtes-du-Nord est associé aux ouvrages d'arts conçus par l'ingénieur en chef Louis Harel de La Noë (1852-1931). À Langueux, les viaducs de Douvenant et du Vau Hervé ainsi que le « Ponceau de Saint-Illan » (pont ferroviaire) ont été réalisés pour la ligne reliant Saint-Brieuc à Moncontour. Ces ouvrages allient maçonnerie et béton armé, technique dans laquelle l'ingénieur des Ponts et Chaussées fit figure

de pionnier. Enjambant le ruisseau du Douvenant, le viaduc éponyme s'incurve sur plus de 130 m. Haut de 23 m et alignant 15 arches à voûtes intermédiaires, il est l'édifice le plus remarquable. Plus modeste, avec ses 58 m de long et ses 10 m de hauteur, le viaduc du Vau Hervé a été ouvert aux piétons en 1993.

Article : Élodie ROUBICHOU, Saint-Brieuc Agglo
Photo : Dominique MORIN, communication mairie de Saint-Brieuc



Saint-Brieuc
Agglomération
02 96 77 20 00
www.saintbrieuc-agglo.fr



Demandez la carte
à l'Office de Tourisme
de la Baie de Saint-Brieuc

Grande boucle de 100 km autour
de l'agglomération briochine.



Conseil départemental
des Côtes-d'Armor
0 810 810 222
cotesdarmor.fr



FFRandonnée
Comité des Côtes-d'Armor
02 96 76 25 65
<http://cotes-darmor.ffrandonnee.fr>



Office de Tourisme
de la Baie de Saint-Brieuc
02 96 33 32 50
www.baiedesaintbrieuc.com



Mairie de Langueux
02 96 62 25 50
www.langueux.fr

Variante

P Facile
8,5 km

🕒 2H10

🏔️ Min. 4 m
Max. 101 m
CUM. : 222 m

🛞 Bitume
1,6 km - 19%

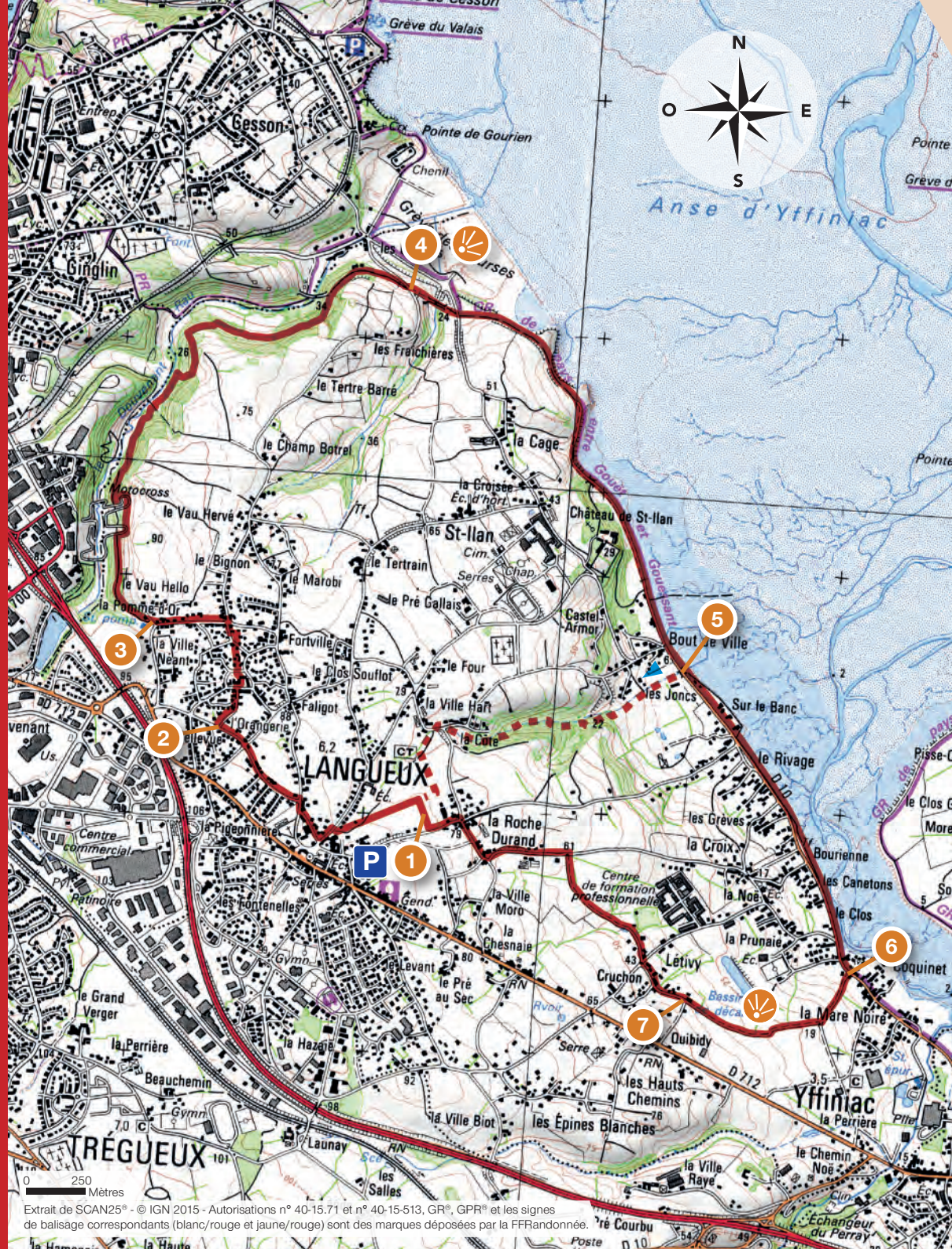
➡️ Bonne
direction

↔️ Changement
de direction

✖️ Mauvaise
direction



112
SOS



Les deux vallons

Moyen
10,9 km

🕒 2H45

P >> Parking de l'Esplanade,
parc du Grand Pré

🏔️ Min. 4 m
Max. 101 m
CUM. : 232 m

GPS >> 48.49772 ; -2.71073

🛞 Bitume
3 km - 27%

Difficultés particulières

Entre **3** et **4**, chemin glissant par temps pluvieux

- 1** Du parking de départ, se diriger vers le centre culturel et emprunter la grande allée à gauche. Au bout du parc, prendre en face la rue de Saint-Ilan puis à droite la rue de la Pétunerie. Tourner à droite, puis à gauche dans la rue Saint-Exupéry. Continuer tout droit et prolonger en face par la rue de la Morgan.
 - 2** Tourner à droite dans la rue des Peupliers. Traverser la place de l'Orangerie, passer la barrière, emprunter la sente puis le chemin des Coquelicots en face. Suivre la venelle en face, l'impasse des Acacias, la rue des Frênes à droite puis la rue de la Pomme d'Or à gauche.
 - 3** Descendre le chemin en face (> hors PR à 60 m à gauche : **lavoire de la Ville Néant**) et bifurquer à droite. Grimper à droite, contourner le terrain de motocross et reprendre le chemin à droite en sous-bois. Bifurquer à gauche, et au croisement suivant, monter à droite. Poursuivre sur 1,2 km, passer le **viaduc de Douvenant**.
 - 4** Croiser la route (🚗), prolonger tout droit et franchir le **viaduc du Vau-Hervé**. Traverser la route et poursuivre en face l'ancienne voie ferrée sur 1,5 km. Longer la **Briqueterie (musée)** et continuer par le chemin aménagé le long de la D 10.
 - 5** Longer la grève sur 1,4 km, passer devant la crêperie.
- >> **Variante :** Emprunter le passage piéton à droite, suivre le sentier et remonter droit devant le vallon de la Côte pendant 1 km. Emprunter la route en face sur 40 m puis entrer à gauche dans le parc du Grand Pré. Tourner à gauche, longer le centre culturel et rejoindre le parking à droite.
- 6** Au n°19, tourner à droite et à la fourche, monter à droite (**vue sur la baie**). Aux maisons, poursuivre droit devant par la rue de Létivy.
 - 7** S'engager en face dans la rue des Prés Joies et après 150 m, obliquer à gauche. Suivre la rue de la Croix à gauche puis au rond-point la rue François Gouelo à droite. Au carrefour de la Roche Durand, tourner à gauche et rejoindre le parking à droite.